

สถานการณ์น้ำของประเทศไทยในปัจจุบัน

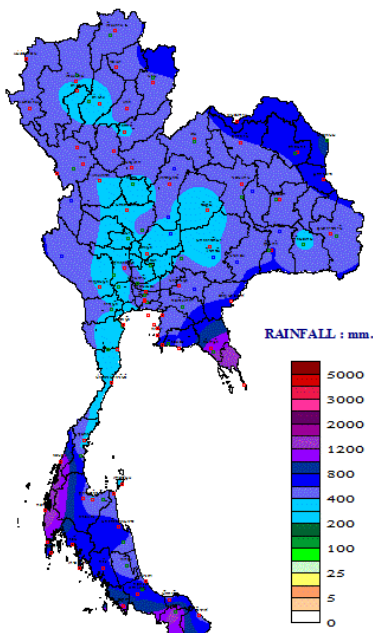
[สรุป]

- ปริมาณน้ำฝนตั้งแต่ช่วงต้นเดือนกรกฎาคมสูงกว่าปริมาณน้ำฝนของภาคใต้ในปีที่ผ่านมาเป็นอย่างมาก
- ปริมาณและการกระจายตัวของฝนในช่วงครึ่งแรกของเดือนกรกฎาคมยังคงอยู่ในระดับต่ำ
- อาจมีฝนตกในหลายพื้นที่ และมีฝนตกหนักในบางพื้นที่ในช่วงครึ่งหลังของเดือนกรกฎาคม เนื่องจากมรสุมตะวันตกเฉียงใต้มีกำลังแรงขึ้น
- ปริมาณน้ำกักเก็บของเขื่อนขนาดใหญ่ทั้งหมดบริเวณลุ่มน้ำเจ้าพระยามีระดับต่ำกว่าช่วงต้นเดือนมิถุนายนเล็กน้อย อย่างไรก็ตามปริมาณน้ำกักเก็บส่วนมากค่อนข้างสูงกว่าปีที่ผ่านมา
- ระดับน้ำในแม่น้ำดอนบนและตอนล่างของแม่น้ำเจ้าพระยามีความใกล้เคียงกับระดับน้ำช่วงต้นเดือนมิถุนายน โดยอยู่ในระดับปกติถึงระดับต่ำ จึงไม่มีความน่ากังวลเรื่องเหตุน้ำท่วมแต่อย่างใด

ปริมาณน้ำฝน

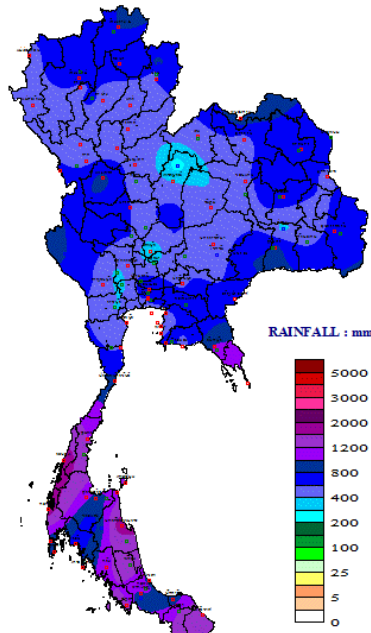
ปริมาณน้ำฝนจนถึงช่วงต้นเดือนกรกฎาคมเมื่อเปรียบเทียบกับปีที่ผ่านมา จัดว่าเพิ่มสูงขึ้นอย่างมาก โดยเฉพาะในพื้นที่ทางตอนใต้ของประเทศ ปริมาณน้ำฝนสะสมในประเทศโดยรวมอยู่ในช่วง 800-2,000 มิลลิเมตร ซึ่งเป็นผลกระทบจากลานีญา โดยหากเทียบกับปริมาณน้ำฝนเฉลี่ยแล้ว ปริมาณน้ำฝนสะสมในปีนี้อาจจัดว่าสูงขึ้นมากร โดยเฉพาะในพื้นที่ภาคเหนือและภาคใต้

ปริมาณน้ำฝนสุทธิในปีพ.ศ. 2564
จากรวันที่ 1 ม.ค.- 3 ก.ค.



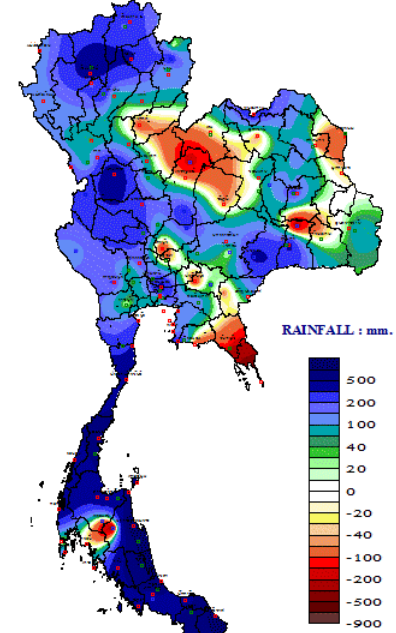
THAI METEOROLOGICAL DEPARTMENT

ปริมาณน้ำฝนสุทธิในปีพ.ศ. 2565
จากรวันที่ 1 ม.ค.- 3 ก.ค.



THAI METEOROLOGICAL DEPARTMENT

ปริมาณน้ำฝนที่แตกต่างจากค่าปกติ
จากรวันที่ 1 ม.ค.- 3 ก.ค.

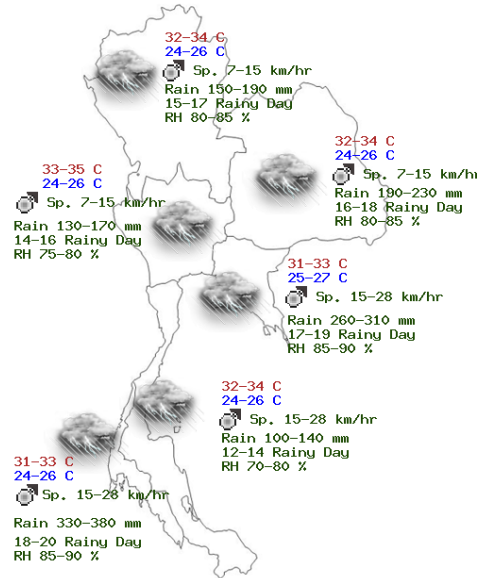


THAI METEOROLOGICAL DEPARTMENT

หมายเหตุ : ค่าปกติ คือ ปริมาณน้ำฝนเฉลี่ยภายในระยะเวลา 30 ปี (พ.ศ. 2524-2553)

การพยากรณ์อากาศ

จากการพยากรณ์อากาศประจำเดือนโดยกรมอุตุนิยมวิทยา ปริมาณและการกระจายตัวของฝนในช่วงครึ่งแรกของเดือนกรกฎาคมจะยังคงอยู่ที่ 20-30% ของพื้นที่ ซึ่งจัดว่าอยู่ในระดับต่ำ หลังจากนั้นปริมาณและการกระจายตัวของฝนจะค่อย ๆ เพิ่มขึ้นในช่วงครึ่งหลังของเดือนกรกฎาคม โดยจะมีฝนตกในหลายพื้นที่และมีฝนตกหนักในบางพื้นที่โดยเฉพาะภาคตะวันออกเฉียงใต้เนื่องจากการอ่อนกำลังลงของมรสุมตะวันตกเฉียงใต้ที่ปกคลุมทะเลอันดามันและประเทศไทยในช่วงครึ่งแรกของเดือน จากนั้นมรสุมตะวันออกเฉียงใต้จะค่อย ๆ มีกำลังแรงขึ้น และจะมีร่องมรสุมพาดผ่านตามแนวภาคเหนือเป็นระยะในช่วงครึ่งหลังของเดือนกรกฎาคม



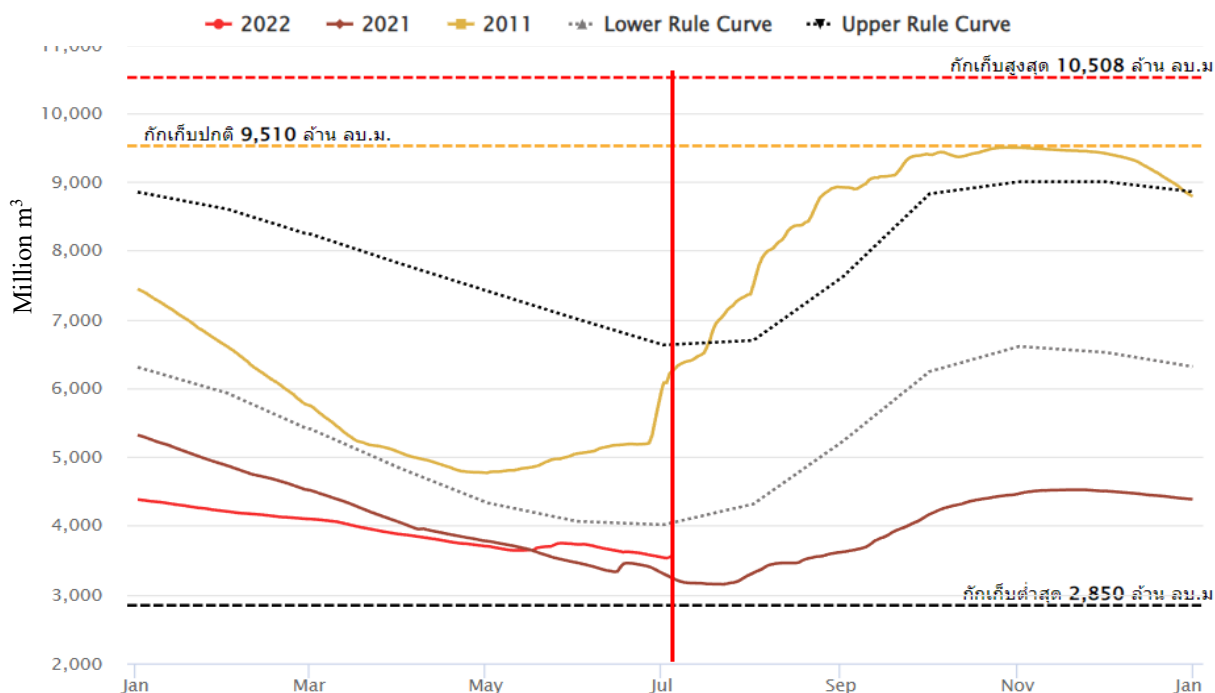
ในส่วนของการคาดการณ์ปริมาณน้ำฝนในเดือนกรกฎาคม ปริมาณน้ำฝนส่วนมากจะมีความใกล้เคียงกับค่าปกติ ยกเว้นปริมาณน้ำฝนสุทธิของพื้นที่ภาคเหนือและภาคตะวันออกเฉียงเหนือที่อาจต่ำกว่าค่าปกติประมาณ 10%

ข้อควรระวังในเดือนกรกฎาคม จะมีพายุโซนร้อนที่ก่อตัวในภูมิภาคตะวันตกของมหาสมุทรแปซิฟิกเหนือและเคลื่อนผ่านประเทศฟิลิปปินส์เข้าสู่ทะเลจีนใต้ ดังนั้นมรสุมตะวันตกเฉียงใต้ที่พัดปกคลุมทะเลอันดามันและประเทศไทยจะมีกำลังแรงขึ้น ส่งผลให้ปริมาณฝนเพิ่มขึ้นโดยเฉพาะในภูมิภาคตะวันออกเฉียงใต้และชายฝั่งตะวันออก

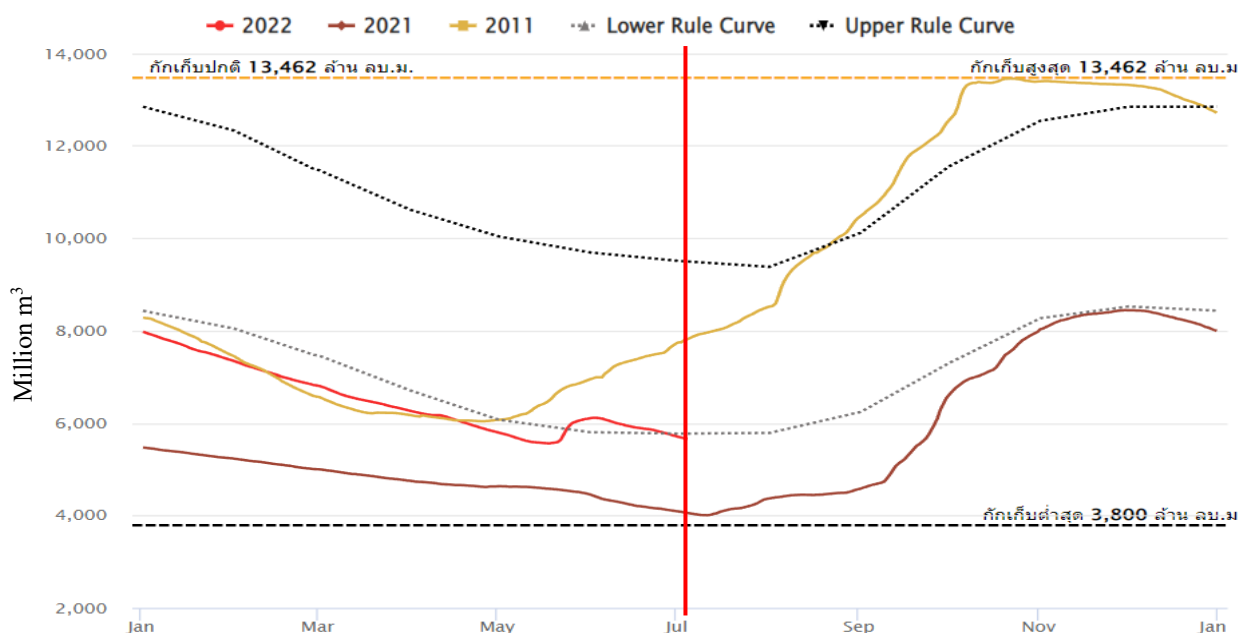
หมายเหตุ : ค่าปกติ คือ ปริมาณน้ำฝนเฉลี่ยภายในระยะเวลา 30 ปี (พ.ศ. 2524-2553)

ปริมาณน้ำกักเก็บ (เขื่อนสิริกิติ์และเขื่อนภูมิพล)

ปริมาณน้ำกักเก็บของเขื่อนสิริกิติ์ (37%) ณ วันที่ 4 กรกฎาคม 2565



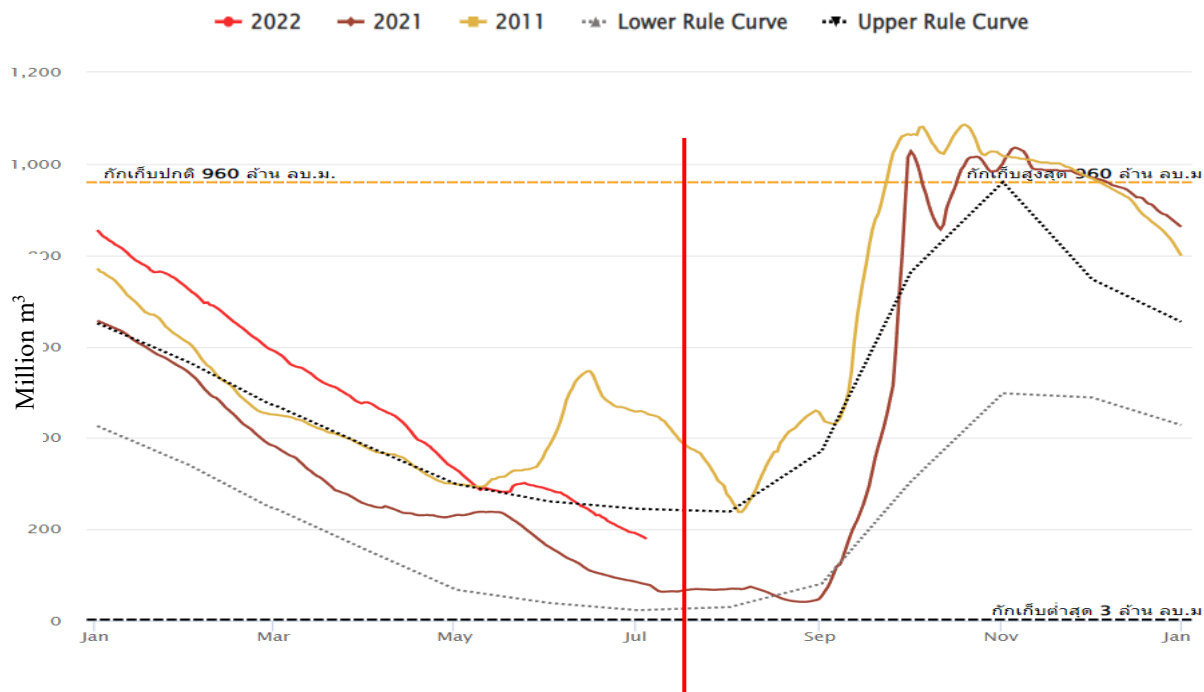
ปริมาณน้ำกักเก็บของเขื่อนภูมิพล (42%) ณ วันที่ 4 กรกฎาคม 2565



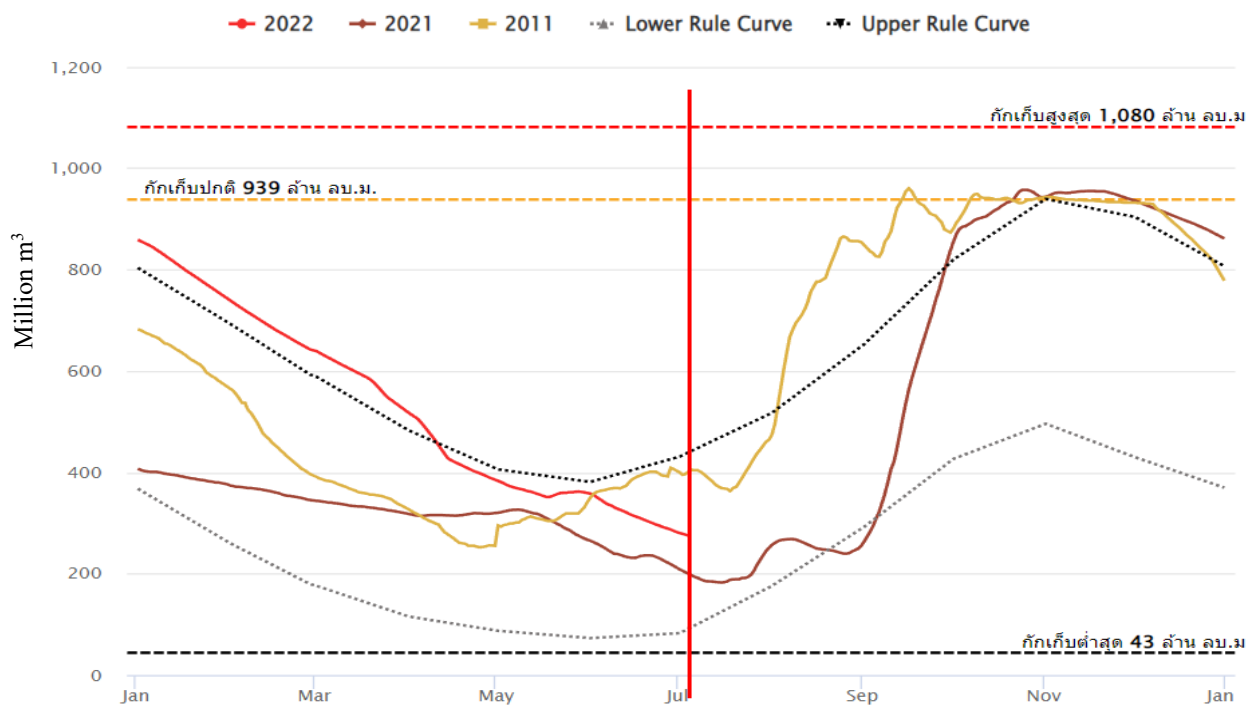
ปริมาณน้ำกักเก็บเขื่อนสิริกิติ์จนถึงวันที่ 4 กรกฎาคมมีระดับสูงกว่าปีที่ผ่านมาเล็กน้อย แม้ว่าปริมาณน้ำกักเก็บในช่วงต้นปีจะอยู่ในระดับต่ำ ในส่วนของเขื่อนภูมิพล ปริมาณน้ำกักเก็บค่อนข้างสูงกว่าปีที่ผ่านมา แม้ว่าปริมาณน้ำฝนจะเพิ่มสูงขึ้น แต่ปริมาณน้ำกักเก็บของเขื่อนทั้งสองกลับมีแนวโน้มลดลงซึ่งต่างจากปีพ.ศ. 2554 อย่างสิ้นเชิง

ปริมาณน้ำกักเก็บ (เขื่อนป่าสักและเขื่อนแควน้อย)

ปริมาณน้ำกักเก็บของเขื่อนป่าสัก (19%) ณ วันที่ 4 กรกฎาคม 2565



ปริมาณน้ำกักเก็บของเขื่อนแควน้อย (29%) ณ วันที่ 4 กรกฎาคม 2565

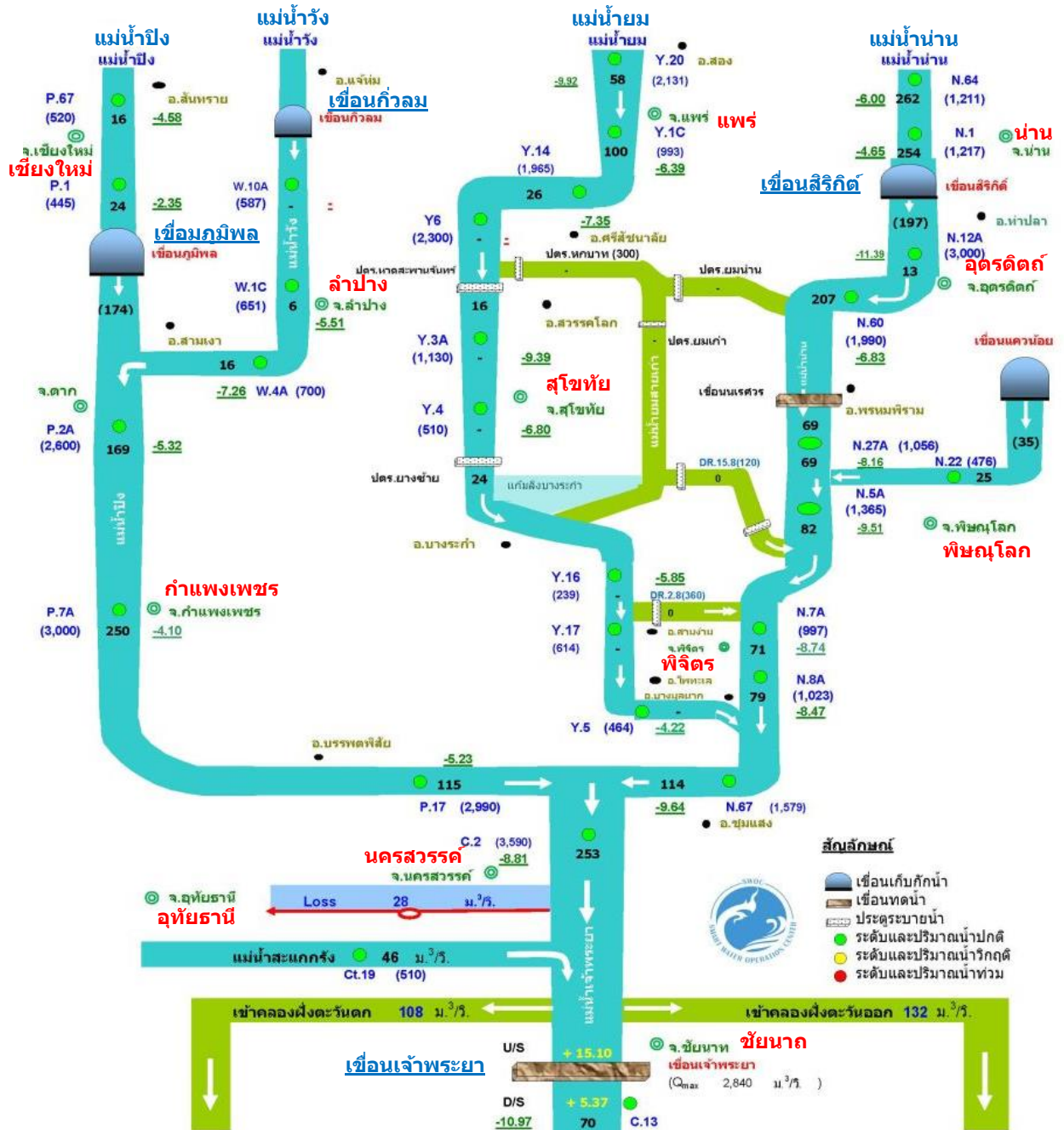


ปริมาณน้ำกักเก็บของเขื่อนแควน้อยและเขื่อนป่าสักมีระดับต่ำกว่าช่วงต้นปีค่อนข้างมาก ทว่าปริมาณน้ำกักเก็บมีระดับสูงกว่าปีที่ผ่านมามาก

กระแสน้ำของแม่น้ำเจ้าพระยาตอนบน

ระดับน้ำของแม่น้ำปิง วัง ยม และน่านมีความใกล้เคียงกับระดับน้ำในช่วงต้นเดือนมิถุนายน นอกจากนี้ระดับน้ำของแม่น้ำเจ้าพระยาเหนือเขื่อนเจ้าพระยามีระดับต่ำกว่าฝั่งมาก จึงไม่มีความน่าวิตกกังวลด้านเหตุหน้าท่วมแต่อย่างใด

สถานการณ์น้ำในแม่น้ำเจ้าพระยา
4 กรกฎาคม 2565

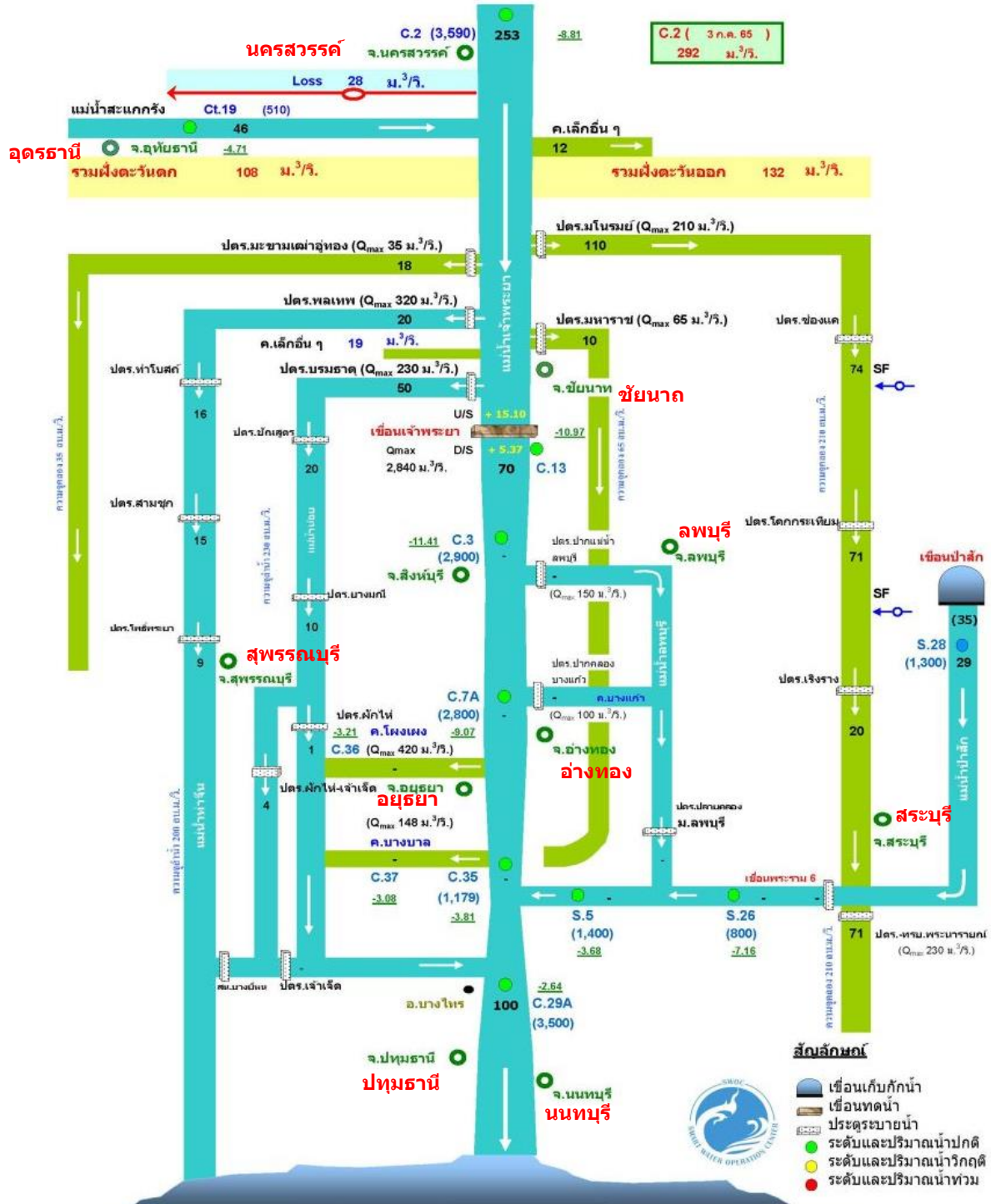


- หมายเหตุ :
- ตัวเลขในวงเล็บแสดงถึงอัตราการไหลของน้ำในหน่วย ลูกบาศก์เมตร/วินาที
 - ตัวเลขที่ขีดเส้นใต้แสดงระดับน้ำที่สูงกว่า (+) หรือต่ำกว่า (-) เทียบกับฝั่งแม่น้ำ โดยมีหน่วยเป็นเมตร
 - ระดับน้ำ U/S และ D/S มีหน่วยเป็นเมตร

กระแสน้ำของแม่น้ำเจ้าพระยาตอนล่าง

ระดับน้ำของแม่น้ำเจ้าพระยาตอนล่างมีความใกล้เคียงกับระดับน้ำในช่วงต้นเดือนมิถุนายน โดยมีระดับต่ำกว่าฝิ่งแม่น้ำอย่างเห็นได้ชัด จึงไม่มีความน่ากังวลเรื่องเหตุน้ำท่วมแต่อย่างใด

สถานการณ์น้ำในแม่น้ำเจ้าพระยา 4 กรกฎาคม 2565



หมายเหตุ : - ตัวเลขสีดำแสดงถึงอัตราการไหลของน้ำในหน่วย ลูกบาศก์เมตร/วินาที
 - ตัวเลขในวงเล็บแสดงถึงอัตราการไหลของน้ำในหน่วย ลูกบาศก์เมตร/วินาที
 - ตัวเลขที่ขีดเส้นใต้แสดงถึงระดับน้ำที่สูงกว่า (+) หรือต่ำกว่า (-) เทียบกับฝิ่งแม่น้ำ โดยมีหน่วยเป็นเมตร

อ้างอิง

<http://www.arcims.tmd.go.th/dailydata/yearRain.php>

https://www.tmd.go.th/monthly_forecast.php

<https://www.thaiwater.net/water/dam/large>

http://water.rid.go.th/flood/plan_new/chaophaya/Chao_up.php?cal2=04072022

http://water.rid.go.th/flood/plan_new/chaophaya/Chao_up.php?cal2=03062022

http://water.rid.go.th/flood/plan_new/chaophaya/Chao_low.php?cal2=04072022

http://water.rid.go.th/flood/plan_new/chaophaya/Chao_low.php?cal2=03062022

MS&AD InterRisk Research & Consulting, Inc. is a MS&AD Insurance Group company specialized in risk management survey research and consulting services. For inquiry about consultation and seminar etc. for companies expanding business in Thailand, please feel free to contact the nearest Mitsui Sumitomo Insurance or Aioi Nissay Dowa Insurance sales representatives.

MS&AD InterRisk Research & Consulting, Inc.
International Section, Corporate Planning Department
TEL.03-5296-8920
<http://www.irric.co.jp>

InterRisk Asia (Thailand) is a MS&AD Insurance Group company which was established in Thailand to provide risk management services, such as fire safety, flood risk management, electrical safety and risk consulting services, such as automotive risk assessment, occupational safety and burglary risk survey to our clients in Thailand. For inquiry, please feel free to contact us.

InterRisk Asia (Thailand) Co., Ltd.
175 Sathorn City Tower, South Sathorn Road, Thungmahamek, Sathorn, Bangkok, 10120, Thailand
TEL: +66-(0)-2679-5276
FAX: +66-(0)-2679-5278
<http://www.interriskthai.co.th/>

The purpose of this report is to provide our customers with the useful information for the occupational safety and health management. There is no intention to criticize any individuals and parties etc.

Copyright 2019 MS&AD InterRisk Research & Consulting, Inc. All Rights Reserved