

InterRisk Thailand Flood Report <2023 No.02>

สถานการณ์น้ำของประเทศไทยในปัจจุบัน

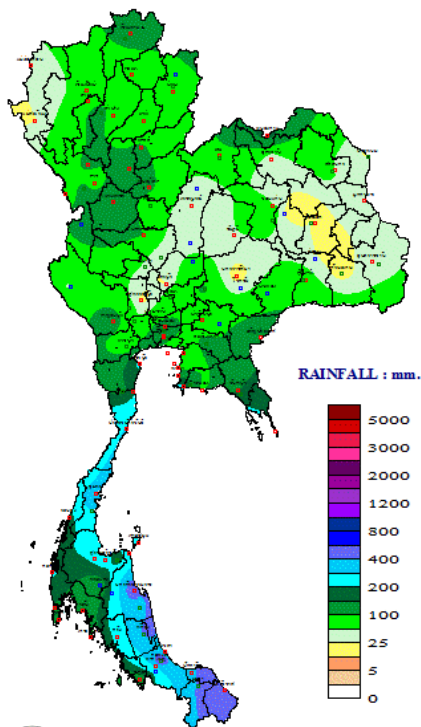
[สรุป]

- เมื่อเปรียบเทียบกับช่วงเวลาเดียวกันของปีที่ผ่านมา (พ.ศ. 2565) พบว่าปริมาณฝนในปีนี้ลดลงอย่างมาก โดยเฉพาะในพื้นที่ทางตอนบนของประเทศ
- เนื่องจากได้รับผลกระทบจากลมมรสุมตะวันตกเฉียงใต้ ส่งผลให้สภาพอากาศโดยรวมของประเทศไทยในเดือนมีนาคมนี้มีอากาศร้อนเป็นส่วนมาก และมีฝนตกเป็นบางส่วน
- ปริมาณน้ำกักเก็บของเขื่อนหลักในบริเวณลุ่มน้ำเจ้าพระยาทุกแห่งมีแนวโน้มลดลง โดยปริมาณน้ำกักเก็บของเขื่อนสิริกิติ์จะสูงกว่าปีที่ผ่านมา (พ.ศ. 2565) และต่ำกว่าปีพ.ศ. 2554 เล็กน้อย ทว่าปริมาณน้ำกักเก็บของเขื่อนภูมิพลนั้นจะสูงกว่าปริมาณน้ำกักเก็บในปีพ.ศ. 2554 และ 2565
- ในส่วนของแม่น้ำและลำคลองสายหลักในบริเวณลุ่มน้ำเจ้าพระยา ระดับน้ำส่วนใหญ่อยู่ในระดับต่ำ จึงไม่มีความน่ากังวลแต่อย่างใด

ปริมาณน้ำฝน

ปริมาณน้ำฝนสุทธิในปีพ.ศ. 2565

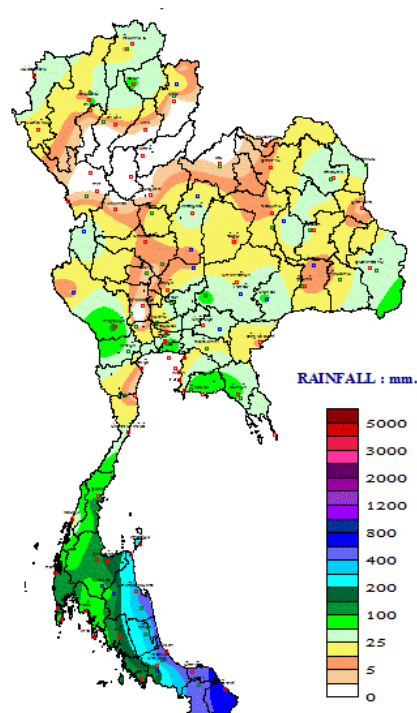
จากวันที่ 1 ม.ค. - 28 ก.พ.



THAI METEOROLOGICAL DEPARTMENT

ปริมาณน้ำฝนสุทธิในปีพ.ศ. 2566

จากวันที่ 1 ม.ค. - 28 ก.พ.



THAI METEOROLOGICAL DEPARTMENT

เปรียบเทียบกับปีพ.ศ. 2565 พบว่าปริมาณน้ำฝนสุทธิตั้งแต่วันที่ 1 มกราคม - 28 กุมภาพันธ์ของปีนี้มีระดับต่ำกว่ามาก โดยเฉพาะในพื้นที่ตอนบนของประเทศ โดยปริมาณน้ำฝนสุทธิทางตอนบนของประเทศอยู่ในช่วง 50 - 200 มิลลิเมตร ในขณะที่ปริมาณน้ำฝนสุทธิทางตอนบนของประเทศส่วนใหญ่ในปีนี้อยู่ที่ 5 - 50 มิลลิเมตร

การพยากรณ์อากาศ

ในเดือนมีนาคม สภาพอากาศในช่วงครึ่งแรกของเดือนจะร้อนเป็นบางช่วง รวมถึงมีอากาศร้อนทั่วทั้งประเทศ ซึ่งอาจมีอุณหภูมิสูงสุดถึง 40 - 43 องศาเซลเซียสในหลายพื้นที่ โดยเฉพาะทางตอนบนของประเทศ อย่างไรก็ตามจะมีลมมรสุมตะวันตกเฉียงใต้พัดปกคลุมเป็นระยะ ๆ ส่งผลให้มีฝนตกเป็นระยะด้วยเช่นกัน ซึ่งในภาพรวมนั้นมีอุณหภูมิเฉลี่ยใกล้เคียงกับค่าปกติและมีปริมาณฝนต่ำกว่าค่าปกติเล็กน้อย

ภาคเหนือ

35-37/20-22°C

ปริมาณน้ำฝน 20-40 มม.

วันที่ฝนตก 3-5 วัน

RH 65-70%

ภาคตะวันออกเฉียงเหนือ

34-36 / 22-24°C

ปริมาณน้ำฝน 30-50 มม.

วันที่ฝนตก 4-6 วัน

RH 65-70%

ภาคกลาง

35-37/24-26°C

ปริมาณน้ำฝน 20-40 มม.

วันที่ฝนตก 3-5 วัน

RH 65-70%

ภาคตะวันออก

33-35 / 24-26 °C

ปริมาณน้ำฝน 40-70 มม.

วันที่ฝนตก 4-6 วัน

RH 65-70%

ภาคใต้ (ฝั่งตะวันตก)

33-35 / 23-25°C

ปริมาณน้ำฝน 90-120 มม.

วันที่ฝนตก 7-9 วัน

RH 65-70%

ภาคใต้ (ฝั่งตะวันออก)

32-34 / 23-25°C

ปริมาณน้ำฝน 60-90 มม.

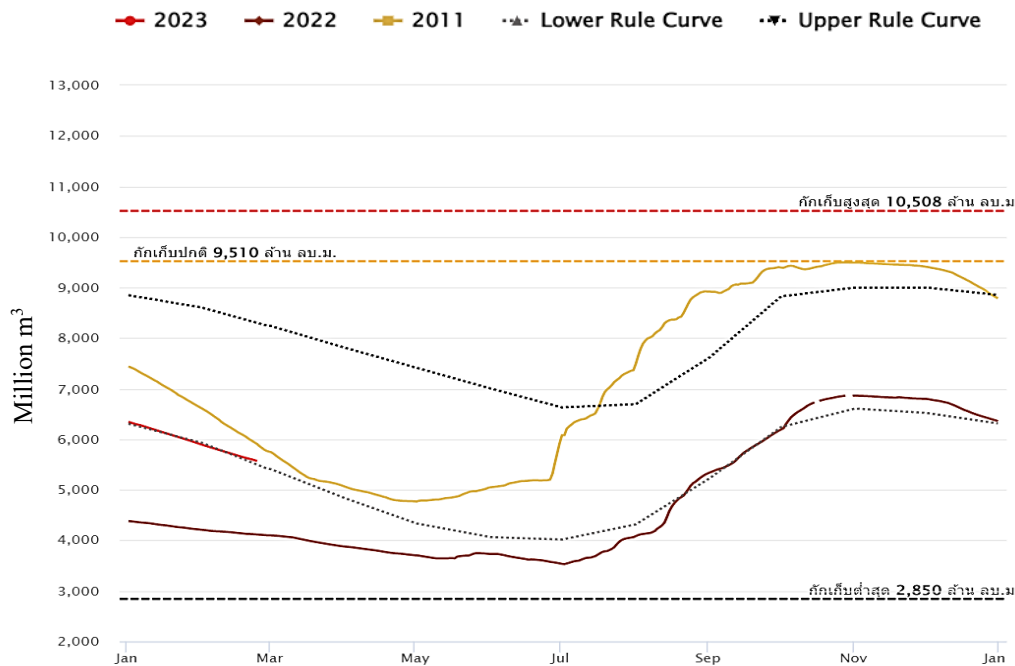
วันที่ฝนตก 6-8 วัน

RH 65-70%

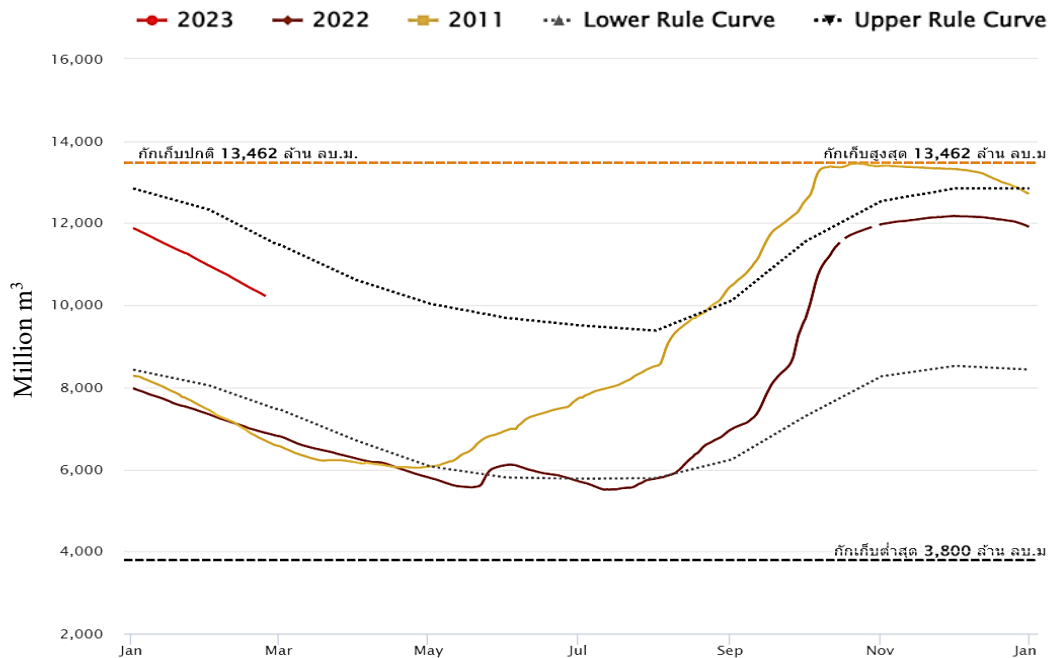
การจัดการน้ำในปีพ.ศ. 2023

ประพิศ จันทрма อธิบดีกรมชลประทาน เปิดเผยว่า กรมชลประทานได้ดำเนินการตามมาตรการบริหารจัดการน้ำฤดูฝน 13 มาตรการ ในปีพ.ศ. 2565 โดยมีการสนับสนุนด้านเครื่องจักรและอุปกรณ์ เช่น เครื่องสูบน้ำ เป็นจำนวน 2,260 เครื่อง ในพื้นที่ 58 จังหวัดที่ได้รับผลกระทบจากเหตุน้ำท่วม โดยทิ้งงบประมาณน้ำทั่วประเทศหลังฤดูฝน (วันที่ 1 พฤศจิกายน) นั้นอยู่ที่ 64,000 ล้านบาท ลบ.ม. ซึ่งมากกว่าปีพ.ศ. 2564 อยู่ที่ 5,495 ล้านบาท ลบ.ม. ในส่วนของการบริหารจัดการน้ำฤดูแล้งในปีนี้ได้มีการเตรียมน้ำไว้ 43,740 ล้านบาท ลบ.ม. โดยมีน้ำปริมาณ 14,074 ล้านบาท ลบ.ม. ในเขื่อนหลัก 4 แห่งบริเวณลุ่มน้ำเจ้าพระยา แบ่งเป็น 9,100 ล้านบาท ลบ.ม. (62%) สำรองไว้สำหรับช่วงฤดูแล้ง และ 5,474 ล้านบาท ลบ.ม. (38%) สำรองไว้สำหรับช่วงต้นฤดูฝน

ปริมาณน้ำกักเก็บ (เขื่อนสิริกิติ์และเขื่อนภูมิพล) ปริมาณน้ำกักเก็บของเขื่อนสิริกิติ์ (58%) ณ วันที่ 28 กุมภาพันธ์

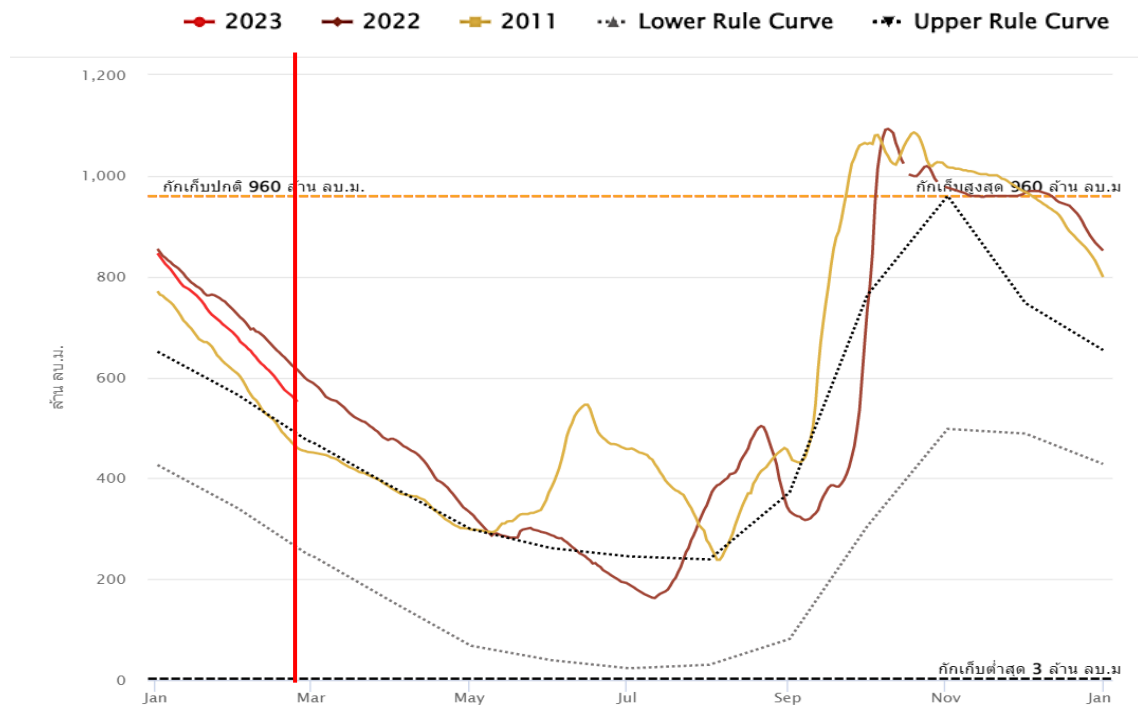


ปริมาณน้ำกักเก็บของเขื่อนภูมิพล (75%) ณ วันที่ 28 กุมภาพันธ์

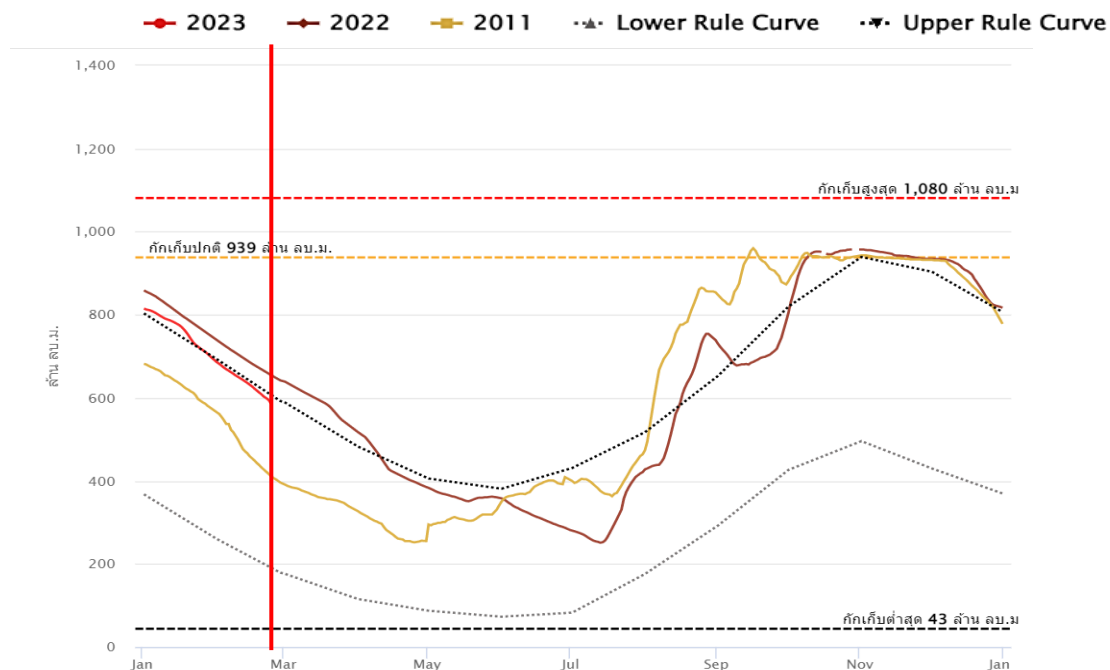


ปริมาณน้ำกักเก็บของเขื่อนภูมิพลและเขื่อนสิริกิติ์มีแนวโน้มลดลง โดยปริมาณน้ำกักเก็บของเขื่อนสิริกิติ์ในปัจจุบันต่ำกว่าช่วงเวลาเดียวกันของปีพ.ศ. 2554 ที่เกิดน้ำท่วมใหญ่เล็กน้อย ในทางกลับกัน ปริมาณน้ำกักเก็บของเขื่อนภูมิพลนั้นมีปริมาณมากกว่าปีพ.ศ. 2554 และ 2565

**ปริมาณน้ำกักเก็บ (เขื่อนป่าสักและเขื่อนแควน้อย)
ปริมาณน้ำกักเก็บของเขื่อนป่าสัก (55%) ณ วันที่ 28 กุมภาพันธ์**



ปริมาณน้ำกักเก็บของเขื่อนแควน้อย (60%) ณ วันที่ 28 กุมภาพันธ์

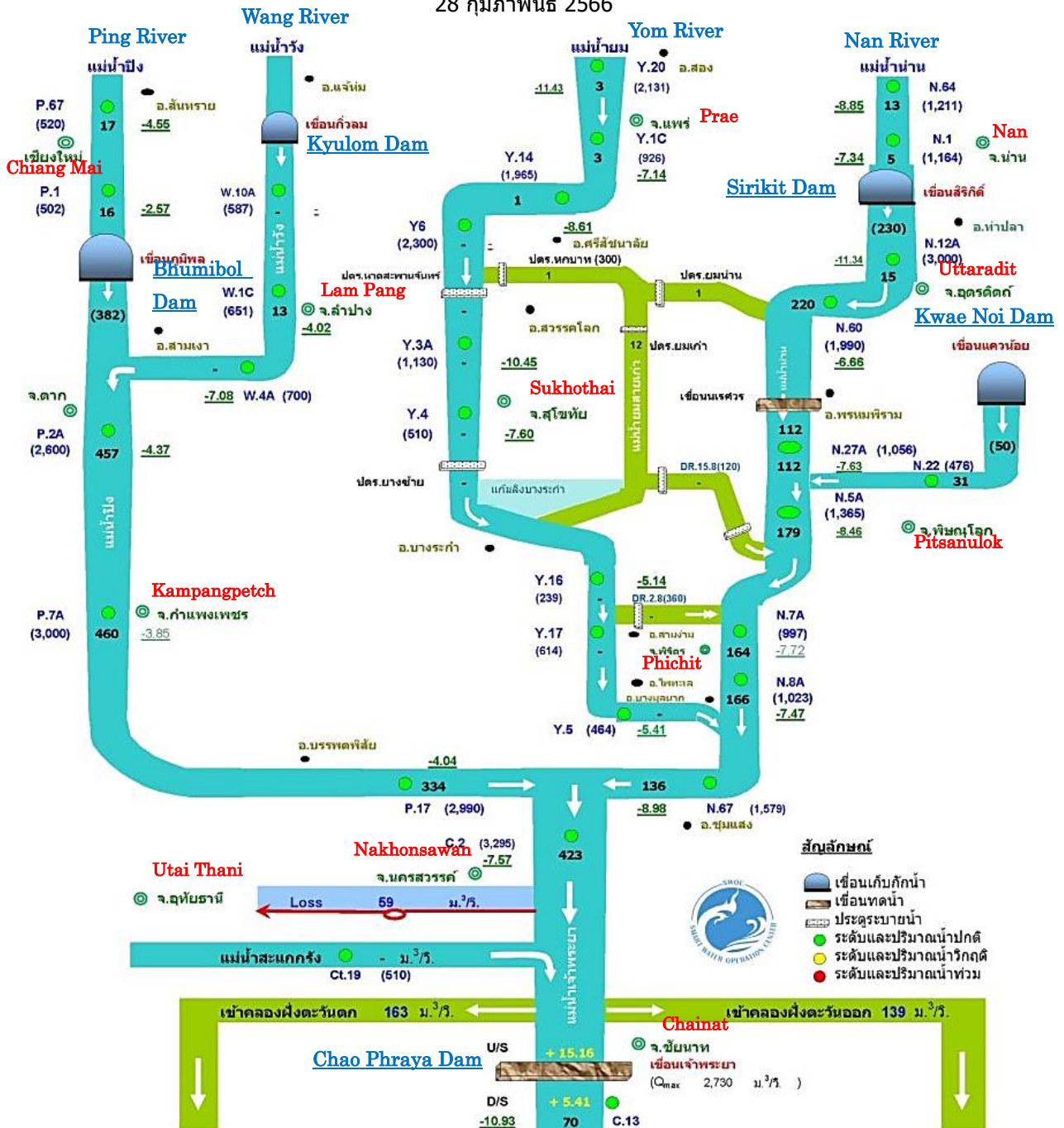


ปริมาณน้ำกักเก็บของเขื่อนป่าสักและเขื่อนแควน้อยมีแนวโน้มใกล้เคียงกัน เนื่องจากมีปริมาณน้ำกักเก็บต่ำกว่าปีพ.ศ. 2565 แต่สูงกว่าปีพ.ศ. 2554 โดยที่ปริมาณน้ำกักเก็บของเขื่อนทั้งสองแห่งมีแนวโน้มลดลงเช่นเดียวกัน

กระแสน้ำของแม่น้ำเจ้าพระยาตอนบน

ระดับน้ำในแม่น้ำปิง วัง ยม และน่าน ส่วนมากอยู่ในระดับต่ำ เช่น ระดับน้ำในแม่น้ำน่านที่จังหวัดน่าน พิษณุโลก และนครสวรรค์ มีระดับต่ำกว่าตลิ่ง 7-8 เมตร โดยที่ระดับน้ำของแม่น้ำเจ้าพระยาเหนือเขื่อนเจ้าพระยาอยู่ในระดับใกล้เคียงกับเดือนที่ผ่านมา (มกราคม)

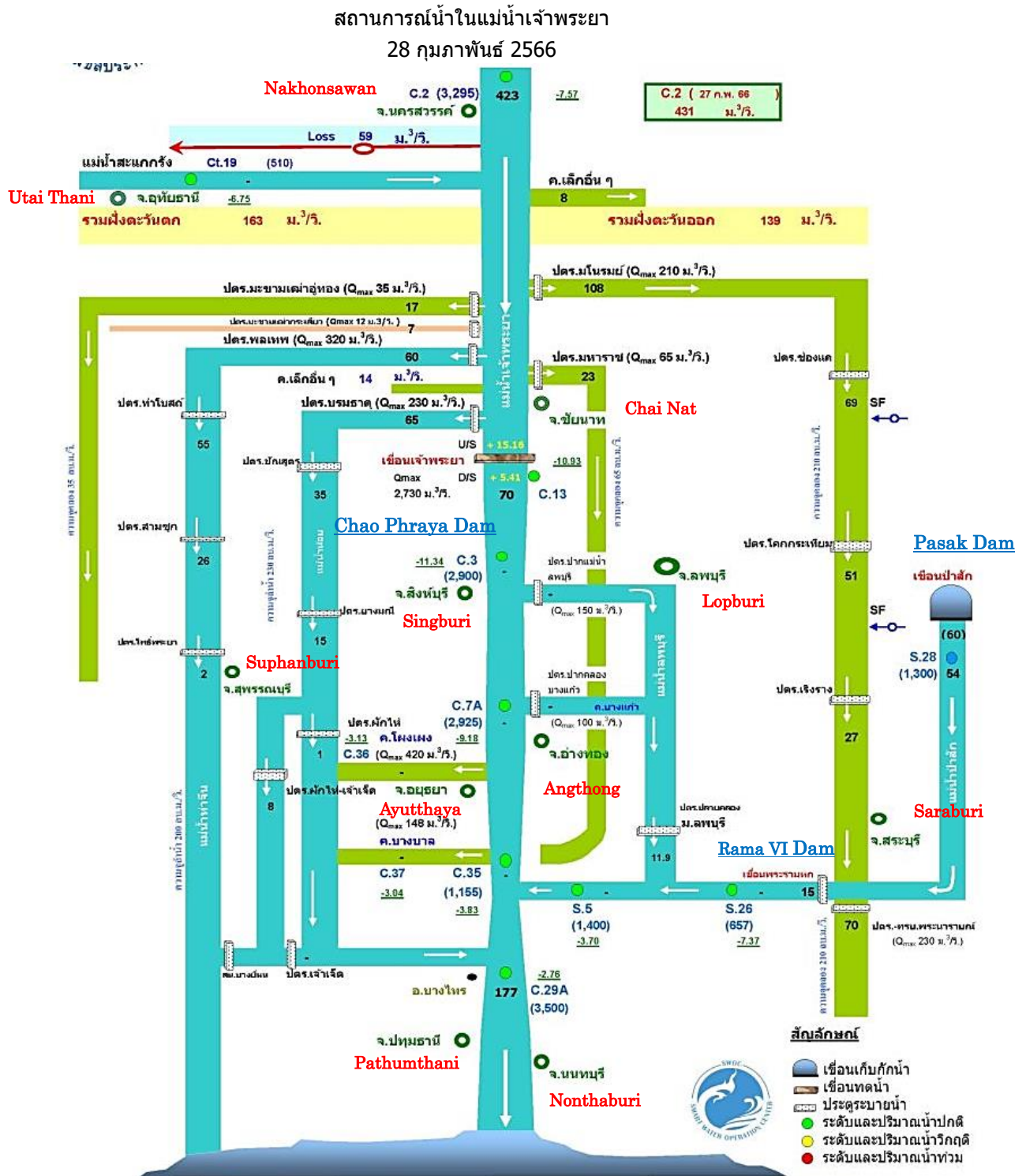
สถานการณ์น้ำในแม่น้ำเจ้าพระยา
28 กุมภาพันธ์ 2566



- หมายเหตุ :
- ตัวเลขในวงเล็บแสดงถึงอัตราการไหลของน้ำในหน่วย ลูกบาศก์เมตร/วินาที
 - ตัวเลขที่ขีดเส้นใต้แสดงระดับน้ำที่สูงกว่า (+) หรือต่ำกว่า (-) เทียบกับฝั่งแม่น้ำ โดยมีหน่วยเป็นเมตร
 - ระดับน้ำ U/S และ D/S มีหน่วยเป็นเมตร

กระแสน้ำของแม่น้ำเจ้าพระยาตอนล่าง

อัตราการไหลของแม่น้ำเจ้าพระยาตอนล่างเขื่อนเจ้าพระยามีความใกล้เคียงกับอัตราการไหลของแม่น้ำเจ้าพระยาในช่วงเดือนมกราคม (70 ลบ.ม./วินาที) โดยเมื่อเปรียบเทียบกับฤดูฝนที่มีอัตราการไหลมากกว่า 800 ลบ.ม./วินาที จึงไม่มีความน่ากังวลเกี่ยวกับสถานการณ์น้ำในแม่น้ำเจ้าพระยาตอนล่างแต่อย่างใด



- หมายเหตุ :
- ตัวเลขในวงเล็บแสดงถึงอัตราการไหลของน้ำในหน่วย ลูกบาศก์เมตร/วินาที
 - ตัวเลขที่ขีดเส้นใต้แสดงระดับน้ำที่สูงกว่า (+) หรือต่ำกว่า (-) เทียบกับฝั่งแม่น้ำ โดยมิหนวยเป็นเมตร
 - ระดับน้ำ U/S และ D/S มีหน่วยเป็นเมตร

อ้างอิง

<http://www.arcims.tmd.go.th/dailydata/yearRain.php>

<https://www.tmd.go.th/forecast/monthly>

<http://water.rid.go.th/flood/flood/daily.pdf>

<https://www1.rid.go.th/index.php/th/2019-04-26-19-42-45/1473-30-01-2566>

https://www3.tmd.go.th/media/forecast-threemonthcountry/newsjfm_2023.pdf

<https://www.thaiwater.net/water/dam/large>

http://water.rid.go.th/flood/plan_new/chaophaya/Chao_up.php?cal2=24022023

http://water.rid.go.th/flood/plan_new/chaophaya/Chao_low.php?cal2=24022023

MS&AD InterRisk Research & Consulting, Inc. is a MS&AD Insurance Group company specialized in risk management survey research and consulting services. For inquiry about consultation and seminar etc. for companies expanding business in Thailand, please feel free to contact the nearest Mitsui Sumitomo Insurance or Aioi Nissay Dowa Insurance sales representatives.

MS&AD InterRisk Research & Consulting, Inc.
International Section, Corporate Planning Department
TEL.03-5296-8920
<http://www.irric.co.jp>

InterRisk Asia (Thailand) is a MS&AD Insurance Group company which was established in Thailand to provide risk management services, such as fire safety, flood risk management, electrical safety and risk consulting services, such as automotive risk assessment, occupational safety and burglary risk survey to our clients in Thailand. For inquiry, please feel free to contact us.

InterRisk Asia (Thailand) Co., Ltd.
175 Sathorn City Tower, South Sathorn Road, Thungmahamek, Sathorn, Bangkok, 10120, Thailand
TEL: +66-(0)-2679-5276
FAX: +66-(0)-2679-5278
<http://www.interriskthai.co.th/>

The purpose of this report is to provide our customers with the useful information for the occupational safety and health management. There is no intention to criticize any individuals and parties etc.

Copyright 2019 MS&AD InterRisk Research & Consulting, Inc. All Rights Reserved